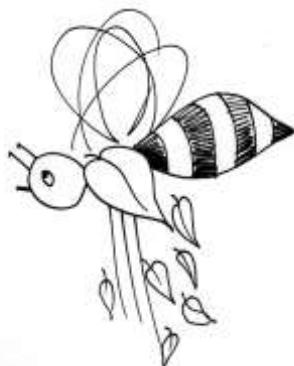


n°3 - Septembre 2014  
34<sup>ème</sup> année

Belgique - Belgie  
P.P.  
1160 Bruxelles 16  
BC1312

# LE RUCHER FLEURI

Société Royale d'Apiculture  
de Bruxelles et ses Environs  
a.s.b.l.



Trimestriel  
Dépôt Bruxelles 16  
P 202010

# LE RUCHER FLEURI

Périodique trimestriel de la

## SOCIÉTÉ ROYALE D'APICULTURE DE BRUXELLES ET SES ENVIRONS

A.S.B.L.

### **Comité de rédaction :**

Christine Baetens  
Michèle Potvliege  
Anne Van Eeckhout  
Claude Vin

Toute correspondance relative au Rucher Fleuri  
doit être adressée à la rédaction :

Anne Van Eeckhout  
Bijlkenveld, 23 3080 Tervuren  
Tel : 02/768 07 71  
[lerucherfleuri@yahoo.fr](mailto:lerucherfleuri@yahoo.fr)

Les articles de ce périodique sont publiés sous la responsabilité de leurs auteurs. Ils peuvent être reproduits sous réserve d'en faire la demande à la rédaction.

Les formations sont données avec le soutien de la  
Commission communautaire française.

Les illustrations sont de Sain Michel.  
Elles peuvent être reproduites avec l'accord de la rédaction

Les photos sont de  
Claude, Didier, Dieter, Jacques, Karine, Mario et Sonia

Elles peuvent être reproduites avec l'accord de la rédaction.

**SECRETARIAT – COTISATIONS – RENSEIGNEMENTS**  
**Voir page III de la couverture**

# Sommaire



|   |    |
|---|----|
| Editorial   | 2  |
| Agenda apicole  | 3  |
| Cours théoriques de première année 2014-2015                          | 4  |
| Convocation à l'assemblée générale                                    | 5  |
| Trop d'abeilles à Bruxelles : constat scientifique ou simple rumeur ? | 6  |
| Varroas, on t'aura !  | 8  |
| Dépérissement hivernal en Wallonie                                    | 10 |
| Portes ouvertes à la miellerie  | 13 |
| Les balades botaniques 2014 par une apicultrice en herbe              | 14 |
| Comment j'allume mon enfumoir   | 18 |
| Un SMS pour les abeilles  | 21 |
| La campagne photos de Beelife   | 22 |
| Cachez ce sol que je ne saurai voir !                                 | 24 |
| Les abeilles sont des artistes/Les élèves sont des artistes           | 28 |
| Epilobee, le projet pilote...   | 29 |
| Le frelon asiatique à Bruxelles ?                                     | 30 |
| À propos de ronces  | 31 |
| Le Plan Maya dans ma commune  | 32 |
| La meurtrière est bien identifiée !...la suite                        | 34 |
| C'est la rentrée!   | 35 |
| Je fabrique du savon avec les produits de ma ruche                    | 36 |
| Recette : Nougat glacé au pollen                                      | 39 |
| Vous avez internet, tant mieux. Nous aussi                            | 40 |
| La ruche qui dit oui  | 41 |
| La symbolique des abeilles dans la Bible                              | 42 |
| Cartes postales, souvenirs de vacances                                | 44 |
| Beien an der stad / Les abeilles en ville                             | 45 |
| Onze Lieve Vrouw van de Biekes  | 46 |
| L'abeille dans l'art  | 47 |
| Les abeilles trouvent un logement...                                  | 48 |



# Editorial

La saison apicole 2014 fut exceptionnelle sous de nombreux aspects. Nous nous souviendrons certainement de l'excellente récolte de cette année et du festival Parckdesign, mais également de l'étalement des essaims (nous avons été appelés d'avril à septembre, un record sans doute), et du nombre très important de remérage inexplicables. L'apiculteur n'est pas le maître des abeilles, il en est le berger et les suit en tentant de les guider.

2014 marquera pour une soixantaine d'élèves l'entrée dans la grande famille des apiculteurs diplômés.

Elle verra également la rentrée des classes pour les plus rapides lors de l'inscription aux cours. Nous avons enregistré plus de 70 inscriptions en moins de 4 minutes et, à l'ouverture de l'inscription sur notre site internet, plus de 140 personnes étaient en ligne.

Nous espérons que chacun trouvera une formation, chez nous ou dans un autre rucher école, et souhaitons beaucoup de succès aux nouveaux élèves.

Bienvenue à la SRABE !

Anne Van Eeckhout



SOCIÉTÉ ROYALE D'APICULTURE DE BRUXELLES ET SES ENVIRONS

[www.api-bxl.be](http://www.api-bxl.be)

[www.facebook.com/pagesrabe](https://www.facebook.com/pagesrabe)



## Agenda apicole

**Le samedi 6 septembre 2014 :** Portes ouvertes au Jardin d'Abeilles, l'après-midi de 13h à 17 h

**W.E. du 13 et 14 septembre** toute la journée : Fête à la Ferme et au Jardin d'Abeilles à Jette

**En octobre :** Fête de la Nature à Molenbeek

**Dimanche 23 novembre à 14h30 :** Assemblée générale de la SRABE asbl à la Grande Chapelle du Manoir d'Anjou, au Rucher Ecole, rue au Bois 365B à 1150 Bruxelles  
lire en page 5

**En décembre :** Le souper St Ambroise  
Nous vous en parlerons dans le prochain Rucher Fleuri





## Au Rucher Ecole

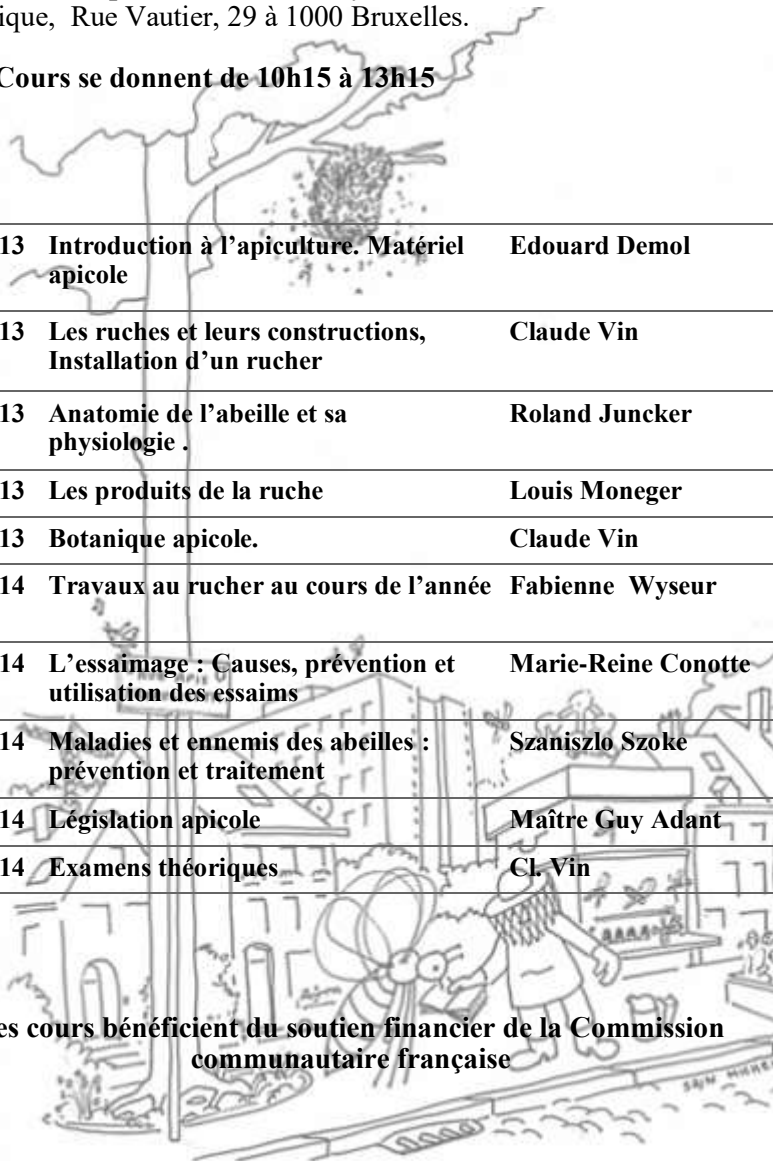
### Cours théoriques de première année 2014-2015

**Cours théoriques** : A l'institut Royal des Sciences Naturelles de Belgique, Rue Vautier, 29 à 1000 Bruxelles.

Les Cours se donnent de 10h15 à 13h15

|            |   |                     |
|------------|---|---------------------|
| 05-10-2013 | Introduction à l'apiculture. Matériel apicole               | Edouard Demol       |
| 19-10-2013 | Les ruches et leurs constructions, Installation d'un rucher | Claude Vin          |
| 09-11-2013 | Anatomie de l'abeille et sa physiologie .                   | Roland Juncker      |
| 30-11-2013 | Les produits de la ruche                                    | Louis Moneger       |
| 14-12-2013 | Botanique apicole.  | Claude Vin          |
| 04-01-2014 | Travaux au rucher au cours de l'année                       | Fabienne Wyseur     |
| 18-01-2014 | L'essaimage : Causes, prévention et utilisation des essaims | Marie-Reine Conotte |
| 15-02-2014 | Maladies et ennemis des abeilles : prévention et traitement | Szanniszo Szoke     |
| 01-03-2014 | Législation apicole   | Maître Guy Adant    |
| 15-03-2014 | Examens théoriques  | Cl. Vin             |

Les cours bénéficient du soutien financier de la Commission communautaire française





**CONVOCATION A L'ASSEMBLEE**  
**GENERALE ANNUELLE**

Convocation Statutaire

Le conseil d'administration a l'honneur de porter à la connaissance  
des membres, que l'Assemblée Générale statutaire aura lieu le  
**Dimanche 23 novembre 2014 à 14h30**

dans la Grande Chapelle du Manoir d'Anjou,  
Fraternités du Bon Pasteur,  
Rue au Bois, 365b à 1150 Bruxelles

Ordre du jour

- Validité de l'assemblée.
- Allocution du Président, présentation des réalisations de l'année.
- Approbation du procès-verbal de l'Assemblée Générale 2013.
- Présentation du bilan et des comptes de résultat arrêtés au 30 septembre 2014.
- Rapport des vérificateurs aux comptes.
- Approbation des comptes et décharge aux membres du conseil d'administration.
- Proposition du budget 2015 et approbation.
- Montant de la cotisation annuelle.
- Présentation et nomination des membres effectifs.
- Présentation et nomination des candidats au Conseil d'Administration. Appel à candidature. Aucun poste à pourvoir.
- Nomination des vérificateurs aux comptes pour l'exercice suivant.
- Remise des diplômes pour la session 2012-2014.

Nous clôturerons la journée par un drink apicole et la tombola



## Trop d'abeilles à Bruxelles : constat scientifique ou simple rumeur ?

*Le 10 juillet dernier nous avons organisé la première récolte de miel à Parckdesign. A cette occasion, nous avons convié la presse, le public, les scientifiques et les institutions à partager avec nous des images, des odeurs, un petit verre et une discussion sur le thème qui nous intéresse : l'apiculture en ville.*

*De nombreux représentants de la presse nationale, tant francophone que néerlandophone se sont déplacés le matin au moment de la récolte, et plusieurs articles ont paru dès le lendemain. La soirée a vu éclore des échanges plus informels autour d'un buffet apicole et d'un petit verre de vin. Que soient ici remerciés tous ceux qui nous ont fait l'honneur d'une visite ce jour-là.*

*Voici le communiqué de presse que nous avons préparé à cette occasion:*

Alors que l'on parle de la disparition des abeilles mellifères dans le monde, certains affirment qu'il y en aurait trop à Bruxelles. Paradoxe ! Est-ce une affirmation avérée scientifiquement ou n'est-ce qu'une simple rumeur ?

D'autres questions seront évoquées telles que :

- y a-t-il concurrence entre les abeilles domestiques et les autres insectes pollinisateurs ? Y a-t-il suffisamment de nourriture disponible pour ces insectes ?
- n'est-ce pas dangereux d'avoir toutes ces abeilles en ville ? En quoi l'apiculture urbaine est-elle particulière par rapport à l'apiculture traditionnelle ?
- pourquoi les abeilles sont-elles en meilleure (moins mauvaise) santé en ville qu'à la "campagne" ? Ne sont-elles pas malades ?
- y a-t-il de la place pour une apiculture professionnelle à grande échelle à Bruxelles ?
- l'intégration de l'apiculture dans politique de l'agriculture urbaine développée par la Région de Bruxelles-Capitale.
- le miel de Bruxelles est-il pollué ? Est-il de qualité ?

Toutes ces questions seront abordées **ce jeudi 10 juillet** lors d'un apéro dînatoire (avec







dégustation de miels bruxellois) organisé par la Société Royale d'Apiculture et ses Environs (S.R.A.B.E.) à l'occasion de la première récolte de miel dans le parc de Tour et Taxis (Parckdesign) et en présence :

- des autorités politiques bruxelloises ayant l'apiculture dans leurs attributions
- de Bruxelles-Environnement (BE) et du ministère de la région de Bruxelles-capitale : administration de l'économie et de l'emploi (BEE) département Agriculture
- de scientifiques spécialisés en la matière tels que :  
Nicolas Vereecken : Professeur Assistant de Agroecology & Pollination Group de l'Université Libre de Bruxelles (ULB)  
Denis Michez : chef de travaux à l'université de Mons, au laboratoire de Zoologie  
Etienne Bruneau : Administrateur délégué du Centre Apicole de recherche et d'information (CARI)  
Isabelle Coppée et Alain Pauly: Société Royale d'Entomologie de Belgique et Muséum des Sciences naturelles
- de Jacques Dujardin : apiculteur/artiste, qui est l'auteur de la BeeCar, ruche cheminée expérimentale installée sur le site de Tour et Taxis
- de nombreux apiculteurs membres de la SRABE ayant une longue expérience en apiculture urbaine bruxelloise



## Varroa, on t'aura !

Le dimanche 16 mars, nous étions très nombreux à venir écouter Martin Dermine sur le sujet qui nous préoccupe tant : la varroase ! Impossible de résumer son exposé, mais Martin nous autorise à le publier sur notre site !  
 Merci Martin !  
 Vous le trouverez à l'adresse : <http://www.api-bxl.be> dans les liens de « notre actualité ».

C'est un power point avec tous ses avantages et ses inconvénients. J'ai choisi de reprendre le sommaire de sa conférence illustré de graphes très pertinents ! Après un peu d'histoire, il nous rappelle le cycle des varroas , sujet essentiel si on veut les combattre...

Il aborde la pathogénicité individuelle et

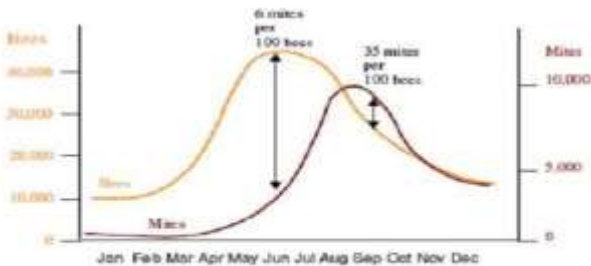
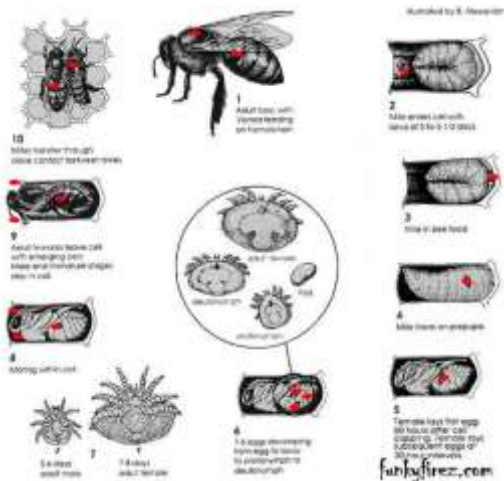


Figure 1. Simplified bee and mite population growth curves for a temperate climate. The mite growth curve lags behind the bee curve. Note how the number of mites per hundred bees greatly increases in fall. A colony is unlikely to survive a fall infestation rate this high.

collective avec ce graphe interpellant  
 Il évoque la symptomatologie individuelle et collective, les diagnostics et les traitements systématiques ou raisonnés

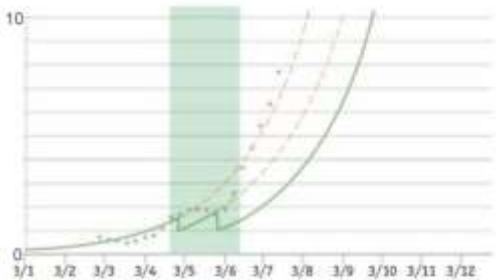


- actuellement: traitements systématiques car 100% des colonies sont infestées
- sans traitement : mort dans les 3 ans !

Il insiste sur les traitements : conventionnels ou/alternatifs :

*Il faut faire les deux !*

Comme *traitements alternatifs*, il nous parle du cadre à mâles, opération essentielle (comme le montre ce graphe) et facile à réaliser systématiquement dans toutes nos ruches 2 fois en saison avec une efficacité de 70% !



Graph.2.B. Traitement biotechnique  
Double retrait du couvain de mâles

Il nous parle aussi de la rupture de ponte, de la rehausse de plancher et du changement de reine

Comme *traitements conventionnels*, il nous explique les acaricides et les essaïms mais aussi les abeilles résistantes « naturelles », la sélection et la contre sélection.

**En conclusion, il insiste**

- **Maîtriser la varroase est fondamental**
- **Les traitements alternatifs sont la solution à la résistance aux acaricides**
- **La sélection HYG/VSH permettra de s'affranchir en grande partie des traitements**

Christine

## Dépérissement hivernal en Wallonie



Une étude scientifique menée conjointement par le Centre Apicole de Recherche et d'Information (CARI) et le Centre wallon de Recherches agronomiques (CRA-W) sur les causes du dépérissement de l'abeille mellifère a été publiée dernièrement dans la revue scientifique PlosOne (1). Pour expliquer les problèmes rencontrés dans les colonies en Wallonie plusieurs hypothèses ont été avancées, notamment les changements climatiques, la réduction de la diversité génétique des abeilles, les radiations électromagnétiques, les pathogènes et parasites, l'impact de l'agriculture intensive. Toutefois deux facteurs de stress dans l'apparition de dépérissement, les pesticides et les virus, sont souvent cités et ont été étudiés dans cette étude. En effet, d'autres hypothèses avancées telles que la nosérose et les loques ont pu être écartées suite à de précédentes études menées dans notre pays.

Durant cette étude, des apiculteurs wallons ont mis à disposition des chercheurs plus de 300 colonies. Pendant les mois de juillet 2011 à avril 2012, les colonies ont été suivies, afin d'évaluer leur état sanitaire et nutritionnel. Plusieurs symptômes ont été intégrés dans le phénomène de dépérissement: colonies mortes, affaiblies ou présentant des problèmes de reine ou de couvain influençant négativement la reproduction et le développement de la colonie. Des échantillons ont également été prélevés dans toutes les colonies suivies et une partie a été analysée afin de détecter la présence de virus et de résidus de pesticides ou de médicaments vétérinaires.

Même si 5 virus différents ont été détectés, aucun lien entre le dépérissement des colonies et leur présence ou leur abondance n'a pu être mis en évidence. En ce qui concerne les résidus dans les ruches, 23 substances chimiques différentes ont été retrouvées et un lien significatif a pu être mis en évidence entre la présence de fongicides dans les ruches et le dépérissement des colonies.

En effet, les colonies montrant des symptômes de dépérissement contenaient en moyenne deux fois plus de résidus de fongicides que

(1) <http://www.plosone.org/article/info%3Adoi%2F10.1371%2Fjournal.pone.0103073>

les colonies saines. L'étude montre également que plus le nombre de résidus de fongicides augmente plus la probabilité de dépérissement augmente. Il n'est pas étonnant de retrouver ces substances vu leur utilisation fréquente en agriculture pour combattre les maladies des cultures provoquées par diverses espèces de champignons. Par contre, le nombre moyen de résidus insecticides-acaricides, utilisés pour tuer les insectes ravageurs ou les acariens (y compris la varroa), n'était pas différent entre les colonies dépérissantes.

Ces résultats sont assez surprenants car à ce jour les fongicides ont toujours été considérés, sur base de la toxicité aiguë, comme peu toxiques voire inoffensifs pour les abeilles au contraire des insecticides montrés généralement du doigt. Toutefois, ces fongicides pourraient avoir des effets sur les larves d'abeilles ou encore sur les micro-organismes vivant dans le tube digestif



des abeilles ou dans le pollen dont elles se nourrissent. Comme chez l'homme ces micro-organismes jouent un rôle primordial sur la santé des abeilles. Les fongicides pourraient également interagir avec d'autres substances telles que des insecticides ou des acaricides (synergies). Finalement, il se pourrait que les fongicides n'aient aucun effet sur les abeilles mais qu'ils témoignent de l'application d'autres substances utilisées à plus faible dose ou se dégradant plus rapidement et qui, elles, auraient un effet sur les abeilles. Afin de clarifier les mécanismes responsables de ces effets délétères sur les abeilles, des recherches devront être menées prochainement dans ce sens.

Enfin, lorsque l'on examine le paysage dans lequel se trouvent les ruches, il ressort que plus la colonie se trouve dans un environnement composé de cultures agricoles plus le risque de dépérissement augmente. Au contraire, lorsque l'environnement de la ruche est composé essentiellement de prairies, le risque de dépérissement diminue.

Ces résultats constituent de nouvelles pistes de recherche sur le dépérissement des abeilles et pourraient à terme remettre en question



certaines pratiques agricoles. Surtout dans les environnements agricoles soyez attentifs à vos colonies afin de détecter le plus tôt possible des signes de dépérissement et le signaler au CARI.

Noa Simon-Delso, Etienne Bruneau, Louis Hautier

Ouvert:

les mardi, vendredi, samedi  
de 9.30 à 12h  
et de 13 à 18h  
Et sur rendez-vous



Janseniusstraat ,10  
3000 LOUVAIN

tel/fax: 016/22.84.54  
Info.nectar@skynet.be  
www.imkerijnectar.be

Une association de BIJENHOF sprl. BISSEGEM

## Portes ouvertes à la miellerie

Le 26 juin, grand jour d'activité en vue : c'est le premier de mes deux jours de portes ouvertes dans la miellerie. Tout est dégagé, bien rangé, astiqué. Une table a été installée, les surfaces recouvertes, les bacs à désoperculer sont prêts.

Plusieurs apiculteurs se sont manifestés et j'attends les premiers vers huit heures et demie. Et ils arrivent effectivement, avec deux hausses, une bouteille de vin et une petite fille timide qui fait de jolis bracelets en élastiques. On prend le café et on démarre, vite interrompus par la sonnette - voici que viennent se joindre à nous des petits voisins curieux, et une dame chargée de fleurs qui demande à venir voir le processus. À partir de là, la journée n'a plus été qu'une suite de rencontres. De tout; un peu de tout, en fait. Avec entre autre un apiculteur qui m' a tout rennettoyé jusqu'au sol avant de partir, celui qui est venu avec sa hausse sur une mobylette ( pour qui j'ai compris l'utilité de mon offre), les enthousiastes qui dans leur élan ont cassé le couvercle de l'extracteur ( classique mais toujours embêtant- je précise qu'ils l'ont promptement remplacé) ceux qui m'ont laissé du miel partout, et ceux qui m'en ont laissé dans un pot, ce qui est tout de même plus pratique! Et puis il y eu ceux qui sont venus sans maturateur ou seau pour leur production, et ceux qui avait besoin d'être dépanné en matériel divers. Plusieurs étaient contents d'avoir un petit rappel de la manière de faire. Certains, ayant raté le cours d'extraction, utilisaient le réfractomètre pour la première fois. Heureusement, tous ont eu le soulagement de constater que leur miel n'était pas trop humide. Ouf!

J'ai l'impression de n'avoir resurgi que le lendemain après-midi, collante, avec une miellerie entière à faire lécher par mes abeilles.

Il y avait du miel PARTOUT!

Mais bon, tout ça était bien sympa, il a fait beau, et je pense que ça a été une expérience utile pour tous.

Et en plus, regardez tout ce que j'ai reçu comme cadeaux!

Elle est pas chouette, la communauté des apiculteurs?

Merci à tous !

Antoinette



## Les balades botaniques 2014 par une apicultrice en herbe

Totale impasse lors de la saison apicole précédente, je me décidai à rejoindre les troupes d'autant plus motivée que le rendez-vous pour la première balade se situait tout proche de ma demeure.

**24 avril** / en cette gare de Calevoet (Uccle), je fus fort agréablement accueillie par le large sourire d'un apiculteur rencontré sur le terrain du potager collectif auquel je prends part.

Par cette soirée printanière, nous déambulons au sud à la découverte des **Keyenbempt - Kinsendael & Kriekenput**, dans le désordre ! Bruno, fidèle guide de ces nouvelles balades à l'enthousiasme si communicatif, remettrait sans peine le circuit à l'endroit.

Pour la botaniste juste débutante que je suis, ces balades sont avant tout sources d'émerveillements en ces lieux insoupçonnés aux quatre coins cardinaux de Bruxelles, et sources de belles rencontres.

Je ne peux que vous encourager pour la partie botanique, à vous balader à nouveau en ces milieux principalement boisés, les yeux bien ouverts munis d'un guide papier de terrain à défaut d'un expert, vous rapprocher de Hélène pour ses notes bellement



illustrées, de Liliane pour le listing exhaustif des espèces rencontrées, de Véronique & Vincent pour leurs connaissances partagées...

La première rencontre, j'insiste, est celle de Bruno, guide nature passionné. Je me risque peu à le remercier grandement au nom de toutes et tous.

Je vous confie lors de cette première balade, avoir été plutôt distraite par les charmes de l'apiculteur. Je me souviens toutefois de la fin de cette balade sur un ponton aménagé tout proche de potagers collectifs, aussi de la découverte d'un moulin à eau rénové sur le retour.

Et le clou de cette promenade - comme une cerise sur un gâteau, fut la découverte du Paradijsje d'Aloys & Jane, rucher caché implanté depuis bien trente années, de ce couple plus que touchant qui nous



ouvrit la porte grâce à la clé, de leur paradis! .

**15 mai** / le temps reste fort agréable alors que nous nous retrouvons au nord au Potelier à Neder-over-Hembeek où Cédric, un des professeurs du rucher école, nous accueille chaleureusement sur son lieu de travail, autour d'un verre agrémenté de grignotages concoctés par les résidents de ce centre de jour. Cédric nous invite à la découverte du rucher installé en ce lieu, de la confortable miellerie associée où chacun(e) prend part au moment de l'extraction et enfin de l'atelier.

Nous partons ensuite sur les traces de Bruno découvrir le **Val du bois des Béguines** , une alternance de bosquets et prairies, ses peupliers enfin ce qu'il en reste, ses perruches, ses champs cultivés... Sommes-nous réellement toujours bien à Bruxelles ? Je reste éblouie par le bel apiculteur.

**5 juin** / la soirée est encore printanière à l'ouest, nous sommes moins nombreux à l'entrée du cimetière d'Anderlecht pour partir arpenter le **Vogelzang**, alternance à nouveau, de bosquets, prairies et zones humides aussi, pas de quoi freiner l'élan généreux de Bruno alors que



nous nous mettons en route avec Erasme en toile de fond.

Un léger pincement au cœur pour ma part car Arthur n'est point de la balade puisque appelé à la rescousse pour un essaim logé dans un roofing pas si loin de là - il tenta à plusieurs reprises et vainement de sauver ces abeilles en usant d'un aspirateur domestique 'kitté' par ses soins, afin d'en aspirer le plus possible et de les recueillir dans une mini-plus reliée au tuyau.

Bien tentée de garder quelques traces photographiques des espèces croisées sur les chemins, pour les relater plus tard à ce cher apiculteur Souvenirs vagues de saules à fière allure, de cerisiers du nord aux fruits aigres pas si éloignés d'une ancienne ferme rencontre d'une grand-mère et deux petites-filles avec une jolie cueillette, de tanaïs, de l'une ou l'autre espèce invasive aux abords d'une maison abandonnée, de solanacées et composées aux alentours de la tour aux

chats signalée par Christine qui prit la balade en cours. Je me remémore une de ses expressions « à la floraison des renoncules, le temps de l'essaimage ».

Marylène nous présenta l'emplacement de son futur rucher et partagea ses préoccupations quant au voisin maraîcher peu soucieux de ses pulvérisations à toute heure... Mieux accueillie par les membres d'un club canin tout proche, un tout autre univers.

Nous aurions pu prolonger la boucle jusqu'aux bâtiments de Coca-cola & Ikea. Dingue, encore et toujours bien à Bruxelles! comme un clin d'œil.



**3 juillet** / plein soleil à l'est, c'est l'été sur un ponton dressé quelque peu à l'écart du restaurant 'les Pêcheries' à Auderghem pour des retrouvailles festives à l'occasion des anniversaires de Michèle & Arthur! Des invitées surprises également autour d'excellents jus de pommes et gâteaux réalisés par Christine, je ne peux que la remercier fort de sa complicité ainsi que de celle de Michèle.

Nous sommes tous en forme pour partir découvrir guidés par Bruno une dernière fois, le **parc de la Héronnière** et ses environs, alternance encore de bosquets, prairies et zones humides. Je n'ai point évoqué jusque là que tout au long de ces quatre balades, Bruno nous initia à la reconnaissance via les sons émis, de certains oiseaux, également d'une fameuse grenouille, quant aux daims...

Angela prit quelques photographies souvenirs de nous tout près d'iris en pagaille. J'avoue avoir été troublée en ce début de soirée de fête, je me souviens pourtant d'une espèce proche de l'ortie sans en être, d'une, « fossile » selon la maman d'Arthur ce qui fit sourire Bruno - oh! que notre mémoire est brève...

Retour au ponton après de belles enjambées, pour d'autres bulles conviviales à la louange de ces heureuses et appréciables balades botaniques riches en enseignements multiples, je vous assure, vive la saison prochaine!

Sans doute pour des promenades dont les points de départ seraient des ruchers...

Karin



## "promo de lancement"

77,39 ttc



A partir de  
0,58 ttc

" conditions pour achat groupé "

Dadant 10 C complète avec cadres

**Bee-Distri**  
Matériels pour l' Apiculture

[www.bee-distri.be](http://www.bee-distri.be)

Ban: 0032 (0)475/23.25.60  
Tél./Fax: 0032(0)84/57.71.50  
info@bee-distri.be



## Comment j'allume mon enfumoir

Après pas mal de tests je vous livre la méthode que j'utilise pour allumer mon enfumoir... et le garder allumé (plus) longtemps !

SECURITE : les enfumoirs (et surtout si vous utilisez des copeaux) peuvent former des flammèches qui s'envolent facilement lorsque vous activez le soufflet.

Faites donc attention à rester dos au vent et ayez toujours un bidon d'eau pour éteindre tout début d'incendie. Placez aussi une quantité d'herbe fraîche suffisante au-dessus du foyer (voir plus loin) pour capter les flammèches et refroidir la fumée. Vérifiez de temps à autre en ouvrant l'enfumoir que l'herbe n'a pas séché à cause de la chaleur et remplacez le tampon si c'est le cas. Les abeilles n'apprécieraient pas une pluie de flammèches dans la ruche... Certains enfumoirs disposent d'un fin grillage métallique soit pour fermer le foyer avant de rabattre le couvercle soit à l'entrée du couvercle, ce qui limite aussi certains risques. Ils sont malheureusement rares.

Prévoir :

- Du papier journal pour l'allumage (ou du papier kraft, des cartons à œufs non colorés, les supports carton des rouleaux de papier toilette...),
- Des copeaux de bois pour le démarrage (faciles à trouver, ils sont vendus dans le commerce pour les cages de hamster, cobayes et autres lapins et même pour les boxes des chevaux !),
- Des pellets pour la combustion elle-même (lavande ou hêtre, pas de bois résineux !).
- De l'herbe fraîche.

Etapes :

- Allumer le journal
- Le placer dans l'enfumoir et une fois le papier bien enflammé donner quelques lents coups de soufflet, ,
- Prendre une poignée de copeaux de bois et les faire tomber en une fine pluie sur le papier tout en continuant à utiliser délicatement le soufflet.
- Astuces :
- J'emporte au rucher les copeaux et les pellets stockés séparément dans des boîtes de glace vides fermées par un élastique.
- Les copeaux sont conditionnés tassés et ont parfois tendance à rester agglomérés, il faut veiller à bien les désagréger avant de les utiliser (je réalise cette opération lorsque je remplis la boîte de glace, pas de stress au rucher !),



- Une fois les copeaux bien enflammés ajouter des pellets (quantité à doser en fonction des travaux prévus) en les répartissant doucement bien sur toute la surface de l'enfumeur. Eviter de n'utiliser que des copeaux car ils ont tendance à brûler plus facilement et rapidement que les pellets et le dégagement de chaleur sera trop important pour l'usage désiré (sauf si entre deux visites hivernales de ruches vous vous préparez une petite soupe grâce sur l'enfumeur !).
- Placer un généreux bouchon d'herbes fraîches au-dessus du foyer avant de fermer l'enfumeur.

Astuce du pro : j'ai adopté une amélioration qu'Arthur apporte aux enfumeurs. Il leur adjoint un bouchon en liège percé d'un fil de fer qui est fixé à l'enfumeur. Lorsque l'enfumeur ne sert pas pendant un moment, lors d'un déplacement entre deux ruches ou pour d'autres raisons, vous pouvez placer ce bouchon sur l'orifice de sortie. Cela réduit très fortement le dégagement de fumée et ralentit la combustion. Comme le bouchon est relié à l'enfumeur par un fil de fer vous l'avez toujours sous la main ! (n'utilisez pas de cordes, elles brûlent au contact de l'enfumeur)

Soyez très prudent(e)s lorsque vous utilisez technique et que l'enfumeur ne fume plus du tout feu n'est pas nécessairement éteint, il couve pe être et quelques coups de soufflet vont le ranimer L'enfumeur reste aussi très chaud, gare ai brûlures...



Depuis que j'utilise cette technique les enfumeurs sont allumés dès le premier essai, restent allumés plus longtemps, je ne suis plus aveuglé par la fumée dégagée par l'enfumeur lorsque je travaille dans la ruche (particulièrement lorsque le vent tourne toutes les deux minutes). Comme le rucher est proche de mon domicile, je ferme l'orifice de sortie à l'aide du bouchon à mon retour du rucher, je place l'enfumeur dehors, à l'abri de la pluie, sur une dalle de pierre, loin de tout combustible. Le feu s'asphyxie et je récupère le combustible non consommé et même parfois l'herbe bien sèche pour l'allumage suivant !

Vincent Wirtz



# BIJENHOF



MORAVIESTRAAT 30  
B-8501 BISSEGEEM (KORTRIJK)  
BELGIOUE

Tél. : 0032 (0)56 35 33 67 - Fax :  
0032 (0)56 37 17 77  
E-mail: [info@bijenhof.com](mailto:info@bijenhof.com)  
Website: [www.bijenhof.com](http://www.bijenhof.com)

Ouvert du lundi au vendredi  
de 8h30 à 12h et de 13h30 à 18h  
Samedi de 9h à 12h.  
Fermé dimanche et jours fériés.

**FABRICATION DE TOUT MATERIEL**

Un des plus  
grands fabricant  
d'Europe au prix  
les plus  
avantageux.  
10 000 m<sup>2</sup> de  
magasin, stock et  
espaces de  
production.

**Portes  
ouvertes  
annuelles le  
21 juillet**

**CIRE GAUFREE: 100 % pure, laminée ou coulée, cire biologique avec certificat.**

**MATERIEL EN ACIER INOX 18/10 (soudé argon)**

- Extracteurs tangentiel, radiaire, réversible
- Maturateurs, machines à désoperculer, mélangeurs
- Fondeuses de cire, cheval, enfumoirs.

**RUCHES** :de première qualité en sapin rouge à tenons, dimensions standard.

**COLONIES SUR CADRES.**

**ACHAT ET VENTE DE MIELS DU PAYS.**

**SPECIALISE DANS TOUT LE MATERIEL APICOLE ET L'ELEVAGE DES REINES.**

**NOURRISSEMENT** : sucre cristallisé, neltapol, trim-o-bee, apisuc, sirop sint-ambroise, api-poudre, apifonda.

**TOUT POUR FABRIQUER VOS BOUGIES EN CIRE** : tout le matériel est disponible dans notre magasin. Demander notre catalogue de bougies.

**MAGASIN** :spécialisé dans tout les produits de la ruche et dérivés.

**LIBRAIRIE APICOLE.**

**CONGE ANNUEL:**

**DU VENDREDI 1 AOUT 2014 AU DIMANCHE 17 AOUT 2014 INCLUS.  
DU LUNDI 22 DECEMBRE 2014 AU DIMANCHE 4 JANVIER 2015 INCLUS.  
JOURS DE FERMETURE EXCEPTIONNELLE : VENDREDI 30 MAI 2014, SAMEDI 31  
MAI 2014 ET LUNDI 10 NOVEMBRE 2014 .**



## Une campagne pour soutenir les actions en faveur de l'environnement et des abeilles.

Le Centre apicole de recherche et d'information, CARI asbl a lancé le 17 juillet 2014 une récolte de fonds citoyenne pour poursuivre les actions «abeilles» réalisées au niveau européen.

Le CARI est le représentant belge de Bee Life, une association d'apiculteurs de plusieurs pays européens dont le but est de résoudre les problèmes environnementaux rencontrés par les abeilles. L'équipe Bee Life a déjà contribué à des améliorations au niveau européen comme la suspension de pesticides toxiques (néonicotinoïdes) ou la révision des tests de mise sur le marché des pesticides.

La campagne «1 SMS pour les abeilles, 1 sourire à la vie» a pour but de donner à Bee life les moyens de remporter de nouvelles batailles pour les abeilles mais aussi pour les citoyens. Objectifs : éviter l'arrivée sur le marché de nouvelles molécules toxiques pour les abeilles, mesurer les nouveaux risques environnementaux liés à l'ingénierie génétique ou nano technologique, veiller à la mise en place d'une synergie entre nature et agriculture.

Pour plus d'informations:

[www.smsabeilles.be](http://www.smsabeilles.be)

**Organisateur :**

CARI asbl  
Place Croix du Sud, 4  
1348 Louvain la Neuve  
+32 (0)10 47 34 16  
[www.cari.be](http://www.cari.be)

**Contact :**

Carolina Cardoso,  
Chargée de communication  
[cardoso@bee-life.eu](mailto:cardoso@bee-life.eu)  
+ 32 (0)10 47 34 16  
+ 32 496 87 46 85  
[bee-life.eu/fr](http://bee-life.eu/fr)



Pourquoi voulez-vous protéger les abeilles ? Pourquoi travaillez-vous pour/avec les abeilles ? Quel avenir rêvez-vous pour les abeilles... et pour nous ?

Partagez votre message et envoyez-nous votre photo à : [beelifephoto@gmail.com](mailto:beelifephoto@gmail.com)



Montrez à nos institutions européennes à quel point la société de l'UEE se soucie des abeilles et des pollinisateurs.







Nous nous réjouissons de recevoir votre photo-message!

L'équipe de Bee Life

[www.facebook.com/pages/Bee-Life-European-Beekeeping-Coordination/228160887382539](https://www.facebook.com/pages/Bee-Life-European-Beekeeping-Coordination/228160887382539)



## *Les abeilles sont des artistes*

Elles ont joliment décoré un nourrisseur !

Photo de Dieter Telemans



## *Les élèves sont des artistes*

Lors du dernier cours, le 31 août, une dégustation de miels de la production des élèves a été organisée. On a pu y déguster aussi des miels ramenés de pays fort lointains. Les étiquettes à elles seules valaient le déplacement. Les miels aussi, bien entendu !

Photo de Claude Vin

# Cachez ce sol que je ne saurais voir !

Marc Eylenbosch

Paillage minéral  
en gravier de lave

Dans un précédent article sur le thème de la gestion différenciée au jardin, nous avons vu qu'une certaine tolérance vis à vis de la végétation spontanée dans nos pelouses nous permettait d'accueillir une flore diversifiée et changeante au cours des saisons et de transformer ainsi un tapis vert uniforme et très pauvre au niveau biologique en un milieu beaucoup plus intéressant pour nos abeilles. De même, en changeant nos habitudes concernant les techniques de désherbage au jardin, nous pouvons œuvrer pour un environnement plus sain pour nous et la vie qui nous entoure.

## La prévention avant tout

Dans les massifs de plantes vivaces et d'arbustes ainsi qu'au potager, un certain contrôle des adventices est nécessaire. Différentes méthodes de paillage nous permettent d'agir préventivement de manière efficace. En couvrant le sol, le paillage empêche la levée des adventices. Beaucoup de semences ont besoin de lumière pour germer et une épaisseur de quelques centimètres de litière organique empêche leur levée.

Le paillage a d'autres actions bénéfiques :

- il maintient une humidité favorable à la croissance des plantes
- il empêche le colmatage du sol et l'érosion lors de fortes pluies
- il limite les écarts de température du sol



*L'abondante matière organique produite par le jardin sera utilement recyclée pour le paillage des parterres.*

*Fumier de champignonnière utilisé en couverture du sol au potager*

- il favorise le travail de la microfaune et de la microflore du sol
- il améliore la structure du sol
- il enrichit le sol en humus et en nutriments
- il permet d'utiliser les matières organiques résultant de l'entretien du jardin ; cela veut dire aussi moins de manipulations, plus besoin d'aller à la déchèterie, ...
- il permet d'éviter les dégâts aux collets des arbres causés par la tondeuse ou la débroussailluse.

### *Paillages végétaux*

Différents matériaux peuvent être utilisés : on pense bien sûr aux **taillis de haie** et d'arbustes, aux **tiges séchées** des graminées et des plantes vivaces, aux feuilles mortes, ... Un broyeur permet de réduire le bois de taille en un produit facile à manipuler et à étendre dans les parterres. L'aspect homogène de ce broyat permet de l'utiliser dans des massifs décoratifs. Ce «bois raméal fragmenté» ou BRF a fait l'objet d'intéressantes études ces dernières années.

Dans des endroits moins visibles, on peut aussi utiliser le **carton**. En hiver, une couche de carton dans le potager permet de se retrouver au printemps avec un sol désherbé et grumeleux, idéal pour les premiers semis et repiquages.

Toujours au potager, un paillis végétal peut être conservé tout au long de l'année. Il suffira d'écarter la couverture du sol pour repiquer les plants de légumes préparés en pépinière et de refermer ensuite le paillage pour récolter quelques semaines plus tard des légumes qui n'auront nécessité ni désherbage, ni arrosage, ni sarclage. Ces techniques de jardinage sans travail du sol, sur couvertures et compost végétaux sont décrites en détail dans les ouvrages cités en fin d'article.

En dehors des matériaux autoproduits au jardin, on trouve dans le commerce des produits de paillage d'origine végétale tels que les **écorces de pins**, les **coques de cacao**, les **écorces de coco**, les **paillettes de chanvre**. Mais, à moins d'habiter dans leurs régions de productions, on peut se poser la question du bienfondé du transport de ces



**Paillage minéral**  
en galets de rivière

Le broyat de branches de résineux sera utilement épandu dans les chemins du potager.

matériaux exotiques jusque chez nous. Dans cette idée, l'achat d'un **broyeur** (éventuellement à plusieurs voisins) permettant une bonne utilisation des matériaux locaux est à envisager.

Tous les matériaux d'origine végétale se décomposent petit à petit en améliorant la fertilité du sol. Dans les massifs décoratifs qui ne nécessitent pas un sol très fertile, on peut utiliser d'autres types de paillage qui ne se décomposent pas et ne nécessitent donc pas de les renouveler régulièrement.

### Films et toiles

On connaît bien sûr les **films plastiques** utilisés pour la culture du fraisier ou les toiles de paillage tissées en polypropylène qui sont placées sur des talus à couvrir de plantes tapissantes. Des alternatives biodégradables existent, comme les **toiles de paillage** 100 % jute ou fibre de coco qui ont une durée de vie de  $\pm$  trois ans. Le temps pour que les plantes choisies se soient implantées et empêchent la croissance des adventices.

### Paillages minéraux

Moins connus sont les paillages minéraux : **copeaux de schiste, gravier de rivière, gravier concassé, gravier de lave** utilisés en couche de  $\pm$  7 cm permettent d'empêcher la croissance des adventices pour autant qu'ils aient été placés sur un sol soigneusement nettoyé des racines des plantes vivaces (liseron, chiendent, podagraire, prête, ...). Là aussi on recherchera des productions locales, vive la pierre du pays.

Leur durée de vie est quasi illimitée et si leur effet fertilisant est minime, l'effet antiérosion et stabilisation des températures joueront leurs rôles.

### Quelques moyens curatifs

Binette, serfouette, sarcloir, houe, ratissoire, griffe, il y a des outils adaptés à tous les stades de croissance des adventices. Plus tôt on intervient, plus facile sera le travail. Des techniques plus énergivores comme le désherbage thermique ou le moto binage peuvent avoir du sens dans certaines situations.



À titre tout à fait anecdotique, l'eau bouillante des pâtes ou des pommes de terre sera utilement épanchée sur les terrasses et chemins à désherber.

### Désherbants

Je ne vous parlerai bien sûr pas des désherbants chimiques, mais on peut signaler l'existence de produits de désherbage «bio» actuellement commercialisés tels que le Top Gun ou le Ronge Tout. Il s'agit de produits composés d'acides gras organiques qui font éclater les cellules de la plante (comme dans le désherbage thermique) et entraînent son dessèchement progressif. Après l'avoir essayé, je dirais que l'efficacité est similaire au désherbage thermique (il faut repasser plusieurs fois pour arriver à bout des plantes à enracinement profond) pour un coût sensiblement plus élevé. Le produit est de plus fort (désagréablement) odorant.

### Pour aller plus loin

- Guide du nouveau jardinage sans travail du sol, sur composts végétaux. Dominique Soltner. Très complet, didactique et bien illustré
- Le jardin naturel. Jean Marie Lespinasse
- Bois raméal fragmenté. Wikipedia

Le paillage du pied des arbres permet d'éviter les dégâts occasionnés au collet par le passage trop proche de la tondeuse ou de la débroussailluse.



## Epilobee, le projet pilote...



**Agence fédérale  
pour la Sécurité  
de la Chaîne  
alimentaire**

DG Politique de  
Contrôle  
Direction Santé  
Animale et Sécurité des  
Produits Animaux

CA-Botanique  
Food Safety Center  
Bd du Jardin botanique, 55  
1000 Bruxelles  
Tél 02 211 82 11  
Fax 02 211 86 30  
[www.afsca.be](http://www.afsca.be)  
[S2.pccb@afsca.be](mailto:S2.pccb@afsca.be)

---

Notre mission est de veiller  
à la sécurité de la chaîne  
alimentaire et à la qualité  
de nos aliments, afin de

La Commission européenne a annoncé qu'Epilobee, le projet pilote de surveillance de la mortalité des abeilles qui a démarré en 2012, ne sera pas prolongé en 2014-2015. La Commission souhaite, en collaboration avec le laboratoire de référence européen pour la santé des abeilles ANSES, établir un nouveau projet dans lequel l'influence possible de contaminants chimiques comme les insecticides, fongicides, etc. sera examinée.

Vu les connaissances scientifiques encore limitées à ce sujet, le développement et la mise en œuvre d'un tel projet prendront du temps. La Commission espère pouvoir commencer en automne 2015 ce programme révisé, qui sera de nouveau exécuté au niveau européen.

Vu cette décision, l'AFSCA a également décidé d'arrêter temporairement le projet Epilobee au niveau belge. La dernière série de visites du projet 2013-2014 est dans la phase de finalisation et l'on constate de plus en plus que le secteur est également demandeur que l'étude de l'influence possible des contaminants chimiques soit incluse dans le projet. L'AFSCA soutient alors la proposition de la Commission européenne et voudrait s'engager à élaborer aussi un projet Epilobee révisé au niveau belge. Afin de pouvoir faire ceci, du temps et du budget seront nécessaires. Un projet Epilobee 2014-2015 ne sera donc pas organisé mais le temps sera investi à l'élaboration de la phase suivante du projet. Ce développement sera mené par le laboratoire de référence de l'UE ANSES. Sur le plan belge, nos propres experts seront impliqués de près dans le développement de ce projet.

L'AFSCA aimerait une fois de plus remercier tous les concernés des 2 premières années d'Epilobee pour la collaboration positive et communiquera à temps sur l'évolution future du projet.

Bénédicte, Verhoeven  
De la part de Pierre Naassens  
Directeur-générale a.i. Politique de Contrôle

## Le frelon asiatique à Bruxelles ?

Un apiculteur bruxellois a trouvé un frelon à Lennik au nord de Bruxelles, il l'a identifié comme un frelon asiatique...

C'est heureusement une fausse alerte. Il s'agissait bien du frelon d'Europe, un frelon bien de chez nous, qui a la tête orangée, des dessins de l'abdomen caractéristiques et pas de fines lignes jaunes séparées de larges bandes noires...

Source : *Muséum national d'Histoire naturelle [Ed]. 2003-2013.*



*Frelon asiatique à pattes jaunes,  
Vespa velutina var. nigrithorax*



*Frelon d'Europe, Vespa crabro*

*Inventaire national du Patrimoine naturel, site web : <http://inpn.mnhn.fr>*

Pour vous aider à le reconnaître, nous avons encarté la brochure d'identification réalisée par le Service Public de Wallonie.



## À propos de ronces

Saviez-vous qu'à l'origine les framboises étaient blanches ? La nymphe Ida voulut en cueillir pour Zeus encore enfant. Elle se griffa le sein et une goutte de sang tomba sur le fruit et colora, pour toujours, les framboises en rouge. D'où son nom *Rubus idaeus*. (ou aussi, ronce du mont Ida en Grèce)



aux ronces *Rubus fruticosus*, du *tex*, rejet, rejeton, en rapport avec les branches qui partent de la souche. Ces branches forment des arceaux qui prennent racines à leur tour (se marcottent), et ainsi s'installe le roncier.

Plante « attachante » par ses racines, plante utile qui renforçait les armures à l'invention du fil de fer barbelé. Les paniers étaient, dans nos régions, très souvent fabriquées avec les branches de ronces. Ses fleurs, discrètes, dans les sous-bois, sont très mellifères et les abeilles sont appelés « mûres ». À confondre avec le mûrier *Morus nigra*, arbre plutôt méridional donnant des baies rouges foncées, parfois blanches.

C. VIII



## Le Plan Maya dans ma commune wallonne

La Wallonie a mis sur pied le **Plan Maya**. L'idée en est de sauvegarder les populations d'insectes butineurs, dont, évidemment les abeilles mellifères.

### **Points visés :**

Leur alimentation en reconstituant la végétation mellifère et cela, sans pesticides (haies, prairies fleuries, vergers)

Fauchage tardif le long des routes, chemins, canaux

La recherche sur les causes des diminutions des populations de butineurs (maladie, virus, pesticides)

Aide aux nouveaux apiculteurs (Ruchers écoles, CARI (Centre Apicole de Recherche et d'Information), don d'une ruche et d'une reine à ceux qui terminent leur formation)

Dès 2011 des communes et provinces se sont engagées à la protection et au développement des insectes pollinisateurs : création des haies d'espèces indigènes et mellifères, protection de la faune et de la flore, principalement le long des voiries, sans utiliser de produits biocides.

Les communes s'engagent à créer, protéger des lieux propices à la vie de ces insectes. Et aussi, à sensibiliser le public, à proposer aux apiculteurs des sites pour leur rucher, à organiser des actions comme « semaine de l'abeille », « journée de l'abeille », etc.

### **10 actions simples :**

Haies, arbres, arbustes de chez nous sont des abris pour notre faune sauvage

Favoriser, semer des fleurs mellifères

L'effet papillon = protéger ce genre d'insecte (c'est sur l'ortie que se développent plusieurs de nos plus beaux papillons)

Protéger bourdons et syrphes (mouches butineuses souvent déguisées en guêpes)

Même en ville on peut créer un jardin pour accueillir ces insectes ; on peut créer un mini éden sur son balcon

Prairies fleuries en lieu et place d'une partie du gazon, inutile aux pollinisateurs

Construire des hôtels à insectes

Laissez faire la nature : vieux murs, greniers, tas de sable, de pierres



ou de feuilles, autant de refuges pour la vie sauvage

### **Devenir apiculteur !**

Jardin sans pesticides ; engrais naturel et compost ; paillage.



J'habite une commune Maya, à Merbes-le-Château sur la Haute Sambre ; entité de 4 villages.. Y ont été semées quelques prairies fleuries, plantés des fruitiers près des écoles, plantés des haies d'essences locales et mellifères. Un stage d'été pour enfants a été organisé sur le thème « abeille » (merci à la SRABE qui a prêté vareuses et gants). Une nouvelle section d'apiculture se crée. Pour ma part, j'ai été d'école en école avec ma ruche vitrée, mon power point, mon matériel et quelques pots de miels. Le 21 septembre aura lieu la Journée de l'Abeille, avec concours de photos sur thème « fleurs et insectes » et parcours ludique à postes dans le village de Merbes-le-Château., exposition de photos, dégustation de bière au miel/propolis en fûts provenant de la brasserie d'Erquelinnes, village voisin.

C. Vin

*Vous avez été très nombreux à réagir à cet article en page 31 du Rucher Fleuri n°2*

### **La meurtrière est bien identifiée !...la suite**

Effectivement, cette ruche en polystyrène est dangereuse ; surtout si on ignore qu'il existe une grille à placer en remplacement du toit. Cette grille est adaptée à la ruche et ne laisse pas passer les abeilles. Elle permet de transporter les essaims en toute sécurité sans qu'ils aient trop chaud.

Vérifier cependant qu'elle s'adapte bien sur vos ruchettes parce qu'en quelque années, ils ont sorti plusieurs modèles de ruchettes en polystyrène.

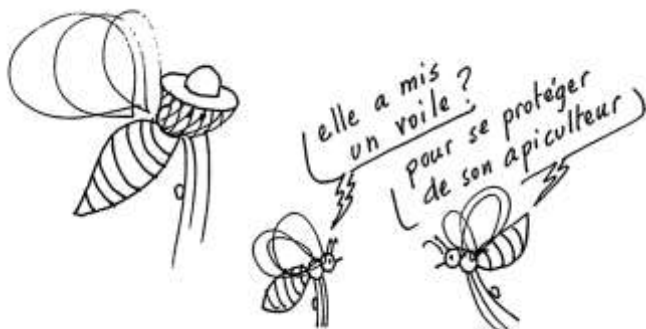
Pour être efficaces, elles doivent avoir également une ventilation en dessous sur la longueur de la ruchette.

Rien ne vous empêche de prendre des précautions supplémentaires comme un bloc de glace (bloc bleu) en dessous et un linge humide et frais au dessus.

Bien sûr, elles doivent être mises à l'ombre (ou au frais (cave)) au plus tôt une fois l'essaim enfermé.



Sonia



## C'est la rentrée!



Chers membres, chers nouveaux élèves,  
Pour nos membres fidèles, nous rappelons que notre bibliothèque est notamment à votre disposition lors de chaque cours théorique. Un livre vous intéresse spécialement? Faites-en part à votre bibliothécaire, réservez-le à [bibliotheque@api-bxl.be](mailto:bibliotheque@api-bxl.be).

Lors du premiers cours théorique nous vous renseigneront sur la bibliothèque de notre association qui fait sa fierté pour sa richesse et sa diversité.

Voici une de nos dernières acquisitions. C'est un livre « générique » qui indique comment mener votre rucher : élevage, santé - sanitaire, gestion du rucher, nourrissage, récolte ... Créer un rucher, c'est facile ! Le maintenir productif, populeux, le faire évoluer suivant les miellées, préserver ses colonies des parasites et maladies, les prémunir contre les risques des produits toxiques, faire ses reines, c'est une autre affaire.

Ce livre, comme beaucoup d'autres dans notre bibliothèque, est un bon soutien aux cours théoriques que dispense votre association.

## NATURAL LIFE STYLE Confection de : Salopettes - Vareuses - Coiffes

Couleurs : blanc ou miel  
35 % coton 65 % polyester  
Enfants de 6 à 16 ans  
Adultes de S à XXL et sur mesure  
Prix sur simple demande



Patricia Lafosse  
49, rue de Paris  
1350 Jandrenouille  
019/63.59.76

e-mail:natural.lifestyle@scarlet.be

## Je fabrique du savon avec les produits de ma ruche

*C'est une chimie très simple, mais la fabrication de la lessive de soude (eau + NaOH) est assez délicate! Pensez à tout préparer avant de commencer et portez les gants et les lunettes tout le long.*

### Equipement de sécurité :

- Une paire de gants épais et montants
- Des lunettes de protection
- Une bouteille de vinaigre blanc (pour rincer abondamment en cas de brûlure à la soude)

### Matériel :

- Une balance au gramme
- 2 casseroles en inox (une grande et une petite)
- Cuillère à soupe en inox
- Mixeur plongeant
- Spatule en silicone

### Moule à savon :

- Un grand moule en silicone type moule à cake rectangulaire

### Les huiles (pour 1.5 kg de savon à 8% sur-gras):

- **Huile Coco 500g**
- Saindoux 250g
- Huile Olive vierge 230g
- Cire d'abeille (en paillette venant des opercules) 20g

### La lessive de soude:

- 146g Hydroxyde de sodium. NaOH (en cristaux)
- 350g eau

### Parfums et miel:

- 40g d'huiles essentielles (environ 40ml). Par exemple, 20g cèdre, 10g eucalyptus, 10g romarin. Inventez votre mélange !



2 cuillères à soupe de miel

### **ETAPE 1 – Préparation de la lessive de soude**

→ Dans la petite casserole, verser le NaOH **DANS** l'eau (**et surtout pas l'inverse**). Le mélange va beaucoup chauffer et produire de la fumée toxique. Donc le faire **dehors**, bien mélanger 2/3 min avec la cuillère inox. Porter des protections aux yeux + gants. Garder une bouteille de **vinaigre blanc à portée de main en cas de contact de la peau avec la lessive pour neutraliser la soude, rincer abondamment au vinaigre**.

→ Laisser revenir à température ambiante

### **ETAPE 2 – Préparation des huiles**

→ Dans la grande casserole, mettre toutes les huiles. Faire fondre sur feu très doux et laisser refroidir jusqu'à maximum 50°C

### **ETAPE 3 – Mélanger l'huile, la soude et les parfums**

→ Verser la lessive de soude dans l'huile, càd : verser la petite casserole dans la grande

→ Bien mélanger avec le mixeur en évitant d'éclabousser. Pensez au vinaigre sinon. Mixez par à-coups pour ne pas griller le moteur.

→ Au bout de quelques minutes (ça va très vite), le mélange va épaissir (consistance de crème anglaise), ajoutez vos parfums et le miel.

→ Mixez pour bien répartir le parfum jusqu'à une consistance de gel mou (arrive assez rapidement). Les gouttes laissent des traces.

### **ETAPE 4 – Versez dans le moule**

→ Verser dans le moule, racler avec la spatule

### **ETAPE 5 – Couper et sécher le savon**

→ Attendre une semaine pour démouler. Couper avec un couteau ou un fil à couper le beurre.

→ Laissez sécher encore 3 semaines au sec sur une planche en bois. Il faut un total de 4 semaines d'attente avant d'utiliser le savon afin de laisser la réaction chimique se terminer.

Et voilà !

Pour aller plus loin :

<http://www.aroma-zone.com/aroma/>

[fiche\\_savoirfaire\\_saponification-froid.asp](http://www.aroma-zone.com/aroma/fiche_savoirfaire_saponification-froid.asp)

ou cherchez « saponification à froid » dans Google



Pour recalculer la quantité de NaOH si vos huiles ou les quantités changent:

<http://www.soapcalc.net/calc/soapcalcwp.asp>

Tout se nettoie ensuite au lave-vaisselle sans problème.

Bonne saponification,  
Laurent



Tout le matériel apicole  
de qualité  
et de fabrication européenne

*Nous serons présents :*



Rendez-nous visite,  
**conditions exceptionnelles**  
**sur le matériel Logar!**

[www.Bee-API.eu](http://www.Bee-API.eu)

Rue Caluyère, 5B - 7862 OGY (Lessines) info@bee-api.eu - Tel: 068/44.80.59

**Ouvert** le mercredi de 19h à 21h, le samedi de 9h à 12h et du lundi au vendredi **sur rendez-vous**



## Nougat glacé au pollen

### Ingrédients pour 6 personnes

60 g de miel  
90 g de sucre S2  
40 g d'eau  
½ l de crème fraîche 40% MG  
75 cl de blanc d'œuf (environ 3 œufs)

### Garnitures :

150 g de Pollen  
Facultatif : 75 g de brésilienne et 75 g  
d'amandes émincées grillées



### Techniques de préparation :

Réaliser un caramel avec le miel, le sucre et l'eau (sans coloration).

Monter les blancs d'œufs en neige .

Verser le caramel chaud dans les blancs en neige

Mélanger jusqu'à refroidissement complet, appelé la « meringue Italienne ».

Incorporer la garniture (le pollen et/ou brésilienne et amandes) à la meringue italienne.

Monter la crème fraîche en  $\frac{3}{4}$  chantilly « ni trop liquide, ni trop épaisse ».

Mélanger la chantilly à la meringue Italienne .

Dresser dans un moule et placer au surgélateur une nuit au minimum.

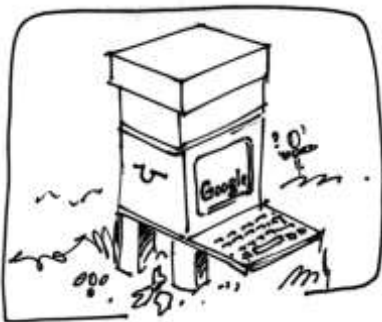
Servir avec une crème Anglaise et/ou un coulis de fruits rouges.

### Remarques :

- Vous pouvez utiliser d'autres garnitures : fruits confits, nougatine,..
- Bien verser le caramel chaud / bouillant dans vos blancs en neige et utiliser un cul de poule assez grand car « risque de débordement ... ».
- La meringue doit être froide quand on incorpore la garniture et surtout quand on la mélange à la chantilly car « risque de tourner ».
- La chantilly peut être un peu plus liquide au moment du mélange mais surtout pas trop épaisse, pas du « beurre ».
- Ne jetez pas les jaunes d'œufs, préparez une sauce anglaise!
- Ajouter une pincée de sel au moment où les blancs montent cela facilite la prise.

Elvis

## Vous avez internet, tant mieux. Nous aussi



ientôt l'hiver, voici de quoi vous occuper en vous suggérant quelques vidéos ou films dont les abeilles jouent sont les vedettes.

Voici une vidéo abordant l'apiculture chez les Berbères abordant la symbolique des abeilles dans la religion et dans l'histoire. Le ton est un peu léger mais cette vidéo de 17 minutes

permet de découvrir, ou redécouvrir, combien les abeilles peuplent notre réalité mais aussi notre imaginaire collectif. Un peu de tout dans cette vidéo, ce qui permet de tomber dans l'ennui

**[http://www.dailymotion.com/video/x8u03d\\_des-abeilles-et-des-hommes-1-3\\_animals](http://www.dailymotion.com/video/x8u03d_des-abeilles-et-des-hommes-1-3_animals)**

A la fin des années 1970, l'engouement des producteurs pour le thème des abeilles tueuses trouva son origine dans les pronostics de certains experts scientifiques, prévoyant la dangereuse migration de ces insectes depuis le Brésil vers l'Amérique du Nord. Pourtant les pronostics s'avérèrent erronés et les films, de notoires insuccès. A vous de retrouver l'inévitable *The Bees* d'Alfredo Zacarias, *Quand les abeilles attaqueront* de Bruce Geller, *Terreur dans le ciel* de Lee H. Katzin et *l'Inévitable Catastrophe (The Swarm)* de Irwin Allen. Bon amusement !

En parlant de cinéma, voici les petits secrets des abeilles-actrices, vedettes à part entière sans le contexte historique ou scientifique habituel. Ensuite, pour une raison inexplicquée, cette vidéo aborde les abeilles tueuses dans un style très américain, un peu genre TF1. A vous de voir si vous zappez ou si vous continuez...

**[http://www.dailymotion.com/video/xcca9u\\_les-abeilles-mutantes-3-3\\_news](http://www.dailymotion.com/video/xcca9u_les-abeilles-mutantes-3-3_news)**

Bon amusement !

Professeur Jones

## La ruche qui dit oui

*Vous voulez créer du lien dans votre quartier, permettre à des dizaines de familles de manger mieux au quotidien tout en soutenant l'agriculture paysanne de votre région ? La Ruche vous permet de faire tout cela... et bien plus encore ! Devenir responsable de Ruche, c'est toute une aventure.*



Voilà comment s'ouvre la présentation de ce site qui promeut la vente de produits naturels via des circuits courts :  
<http://www.laruchequiditoui.fr/leader/home>

L'initiative est intéressante mais n'est pas à l'abri de quelques dérives de greenwashing. Ainsi, la ruche dont je fais partie propose du miel d'un apiculteur de... Liège, spécialiste par ailleurs dans le "parrainage" de ruches. Pour ce qui concerne le circuit court, c'est rapé!

Me renseignant pour connaître les conditions de vente via une ruche, j'ai constaté que pour chaque pot de miel vendu je devais payer 17% de commission. Le pot de 500gr vendu 6€ me rapporterait 4,98€. Dès lors, j'ai continué à vendre mon miel deci delà, toujours en circuit court, et j'ai dit non à cette ruche-là .

Didier Paternotte



## La symbolique des abeilles dans la Bible

Dans la Bible, Dieu annonce à Moïse la terre promise de Canaan

Exode 3:8 « Je suis descendu pour le délivrer (en parlant du peuple des Juifs) de la main des Egyptiens et le faire monter de cette terre vers une terre plantureuse et vaste, vers une terre qui ruisselle de lait et de miel, ...». Le lait comme le miel sont deux aliments qui n'ont aucun besoin de rite de purification

Dans le livre des Juges (14,5 à 10), on apprend que Samson arrive avec ses parents près des vignes de Timna chez les Philistins. Il souhaite y voir une fille de Philistins avec qui il souhaiterait se marier. Un jeune lion rugissant vient à sa rencontre. Avec l'aide de Yavhé, Samson déchire le lion tel un chevreau. Dans le cadavre du lion, il découvre qu'un essaim d'abeilles s'y est installé et du miel. A la suite de cet épisode, Samson lance une énigme aux Philistins : « De celui qui mange est sorti ce qui se mange, et du fort est sorti le doux ». Les Philistins n'arrivent pas à résoudre l'énigme et sont obligés de pousser la future épouse de Samson à lui soutirer la résolution de l'énigme qui est la suivante : « Qu'y a-t-il de plus doux que le miel, et quoi de plus fort que le lion ».

Figuration de l'âme et du verbe - en hébreu le nom de l'abeille, *Dbure*, vient de la racine *Dbr* parole - il est normal que l'abeille remplisse aussi un rôle initiatique et liturgique.

### **Un symbole chrétien**

Considérée comme des insectes vierges, l'abeille a longtemps signifié pureté et chasteté.



chrétien, l'abeille symbolise à la fois l'ordre et la miséricorde (le miel), ainsi que les souffrances (la cire) du Christ. Au Moyen Âge, la communauté monastique était souvent comparée à la ruche, modèle d'ordre, de pureté et d'obéissance à la règle. La ruche est un attribut de saint Bernard de Clairvaux. En outre, l'abeille est un symbole de pureté et de



chasteté, car on pensait qu'elle se reproduisait par parthénogenèse. On la trouve figurée sur les tombeaux, en tant que signe de survie post-mortem : l'abeille devient symbole de résurrection. Les trois mois de la saison d'hiver, durant laquelle elle semble disparaître, sont reliés aux trois jours durant lesquels le corps du Christ est invisible après sa mort, avant d'apparaître à nouveau, ressuscité. Enfin par son miel et par son dard, l'abeille est considérée comme l'emblème du Christ : d'un côté sa douceur et sa miséricorde, de l'autre l'exercice de sa justice en tant que Christ-juge.

*La cire est le symbole de la chair virginale du Christ, la mèche celui de son âme et la flamme celui de sa Divinité.*

(CHEVALIER, De l'usage de la cire dans les cérémonies religieuses, 1868) Dès lors, l'Eglise est très attentive à ce que les cierges soient constitués de cire pure

Pour en connaître d'avantage, il est intéressant de consulter <http://www.la-ruche-sauvage.com/>

Didier

**La ferme NOS PILIFS**  
Cultivons nos différences.

EN ACHETANT DES PRODUITS  
À LA FERME NOS PILIFS,  
VOUS SOUTENEZ L'EMPLOI  
DE 140 PERSONNES  
EN SITUATION D'HANDICAP

- DISTRIBUTEUR BIJENHOF
- LARGE CHOIX DE MATÉRIEL EN STOCK
- POSSIBILITÉ DE COMMANDE  
-> [jardinerie@pilifs.be](mailto:jardinerie@pilifs.be)

ASBL LA FERME NOS PILIFS - 347 TRASSERSWEG 1120 BRUXELLES - 02 262 11 06 - [WWW.FERMENOSPILIFS.BE](http://WWW.FERMENOSPILIFS.BE)

## Cartes postales, souvenirs de vacances

Peut-être au gré de vos vacances, avez-vous découvert des abeilles là on ne s'y attendait pas vraiment.

En voici deux exemples.

A Pézenas, dans l'Hérault, un belge néerlandophone a ouvert une agence immobilière. Comme son nom est « Hongig » il n'a pas hésité à prendre un peu de liberté avec le néerlandais pour transformer son enseigne.



De passage à Orléans, n'hésitez pas à descendre dans cet hôtel au charme un peu vieillot. La ville est très jolie et les bords de la Loire sont charmants.

Evidemment, si vous êtes allergique à Jeanne d'Arc, ce sera un peu compliqué. Mais que ne ferait-on pas pour les abeilles ?



Faites-  
aussi  
de vos  
*postales et souvenirs de vacances !*

nous  
profiter  
*Cartes*

Didier Paternotte



**La ville de Luxembourg** ([www.vdl.lu](http://www.vdl.lu)) a mis en place un circuit pédestre au sujet de l'abeille composé de douze points d'information permettant de mieux connaître ces insectes indispensables à la survie de tout être vivant. Une ruche sur le toit d'un bâtiment, un hôtel pour abeilles sauvages, des splendides plates bandes avec une biodiversité incomparable, voilà les quelques aventures qui attendent les visiteurs sur le circuit du 14 juillet au 5 octobre 2014.

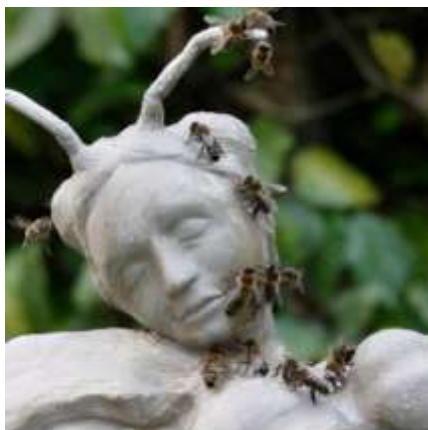
Deux expositions, « Faszinatioun beien » au Musée national d'histoire naturelle ([www.mnhn.lu](http://www.mnhn.lu)) et « Amourabeille » au Centre Culturel de Rencontre Abbaye de Neumünster ([www.ccrn.lu](http://www.ccrn.lu)) complètent l'évènement.

Bonne balade  
Christine



## Onze Lieve Vrouw van de Biekes

Les apiculteurs ne s'arrêtent jamais, c'est connu. Notre artiste apiculteur préféré, Jacques Dujardin, expose dans le cadre du « Kunstvoer » deux œuvres apicoles : une ruche-HLM très colorée et une sculpture toute en douceur, qu'il a intitulée Onze Lieve Vrouw van de Biekes (les vrais bruxellois comprendront). Les deux œuvres sont installées dans le jardin de la pastorie (presbytère) de Bertem.



Le Kunsvoer est un parcours

artistique le long du Voer à Vossem (Tervuren), Leefdaal et Bertem. Les trois communes sont traversées par ce ruisseau (le Voer), qui prend sa source dans les bois de Tervuren et alimente les étangs du parc avant de traverser les trois communes précitées et se jeter dans la Dyle à Louvain. Ses berges ont été récemment aménagées et le parcours artistique de cet été (environ 8 km) nous incite à le découvrir, à pieds ou à vélo.



Le parcours est ouvert depuis la fin juin et jusqu'au 27 septembre, ne trainons pas trop...

Les points de départ et d'arrivée du parcours sont desservis par les bus De Lijn. Le guide de la promenade est disponible dans différents commerces et bistrotts des environs.

Plus d'information sur : <http://www.kunstvoer.be>

Anne Van Eeckhout



## L'abeille dans l'art

Au cimetière de Laeken, éléments de sépultures découvertes par notre photographe, Dieter Telemans



## Les abeilles trouvent un logement...

Mario Fiocchi, un ami italien d'Yvette, l'a découvert lors de sa visite d'un cimetière au Guatemala au printemps dernier.



### Le Rucher

#### LA FERME AUX CHIENS

3, rue des fermes à 5081 Bovesse (La Bruyère)

Tel: (081) 56 84 83

#### MATERIEL ET PRODUITS APICOLES

ouvert lundi, mercredi et samedi de 14 à 19h ou sur r-v.

Ruches, ruchettes, extracteurs, maturateurs

Tout le matériel et l'outillage apicole

Bocaux, nourrisseurs, sucre, Nektapol, Trim-o-Bee

Cire gaufrée, Apistan, Confiseries au miel

Élevage de reines / Colonies sur cadre

Matériel pour la fabrication de vin de fruits

Matériel de petit élevage

# **SOCIETE ROYALE D'APICULTURE DE BRUXELLES ET SES ENVIRONS A.S.B.L.**

III

No entreprise: 0414-816-441  
Site : [www.api-bxl.be](http://www.api-bxl.be)  
Courriel: [lerucherfleuri@yahoo.fr](mailto:lerucherfleuri@yahoo.fr)  
Siège social : Rue au Bois 365b bte 19 1150 Bruxelles

**Président : Yves ROBERTI LINTERMANS**

Oyenbrugstraat 40 – 1850 Grimbergen Tél : 02/270.98.86

**Trésorier : André VERSÉ** [compta@api-bxl.be](mailto:compta@api-bxl.be)

Avenue des Pinsons, 24 – 1410 Waterloo Tél : 02/354 24 22

**Secrétariat : Christine BAETENS** [rucherecole@api-bxl.be](mailto:rucherecole@api-bxl.be)

**Prêt de matériel de fonte de cire : Gérald KOHL** [cire@api-bxl.be](mailto:cire@api-bxl.be)

Bruyndonckxstraat, 137 – 1870 Wemmel Tél : 02/461 22 88

**Prêt de matériel de miellerie : Antoinette DUSTIN** [miel@api-bxl.be](mailto:miel@api-bxl.be)

Av. Walkiers 34 – 1160 Bruxelles Tél : 02/672 21 75 - 0498/75 31 02

**Bibliothèque : Michel HUBERT** [bibliotheque@api-bxl.be](mailto:bibliotheque@api-bxl.be)

Rue de la Rive, 37 – 1200 Bruxelles Tél : 02/770 45 63 - 0485/142 339

**Atelier d'Encirage : Louis MONEGER** [encirage@api-bxl.be](mailto:encirage@api-bxl.be)

**Rucher d'élevage : Bernard DELFORGE** [rucherdelevage@api-bxl.be](mailto:rucherdelevage@api-bxl.be)

**Jardin d'Abeilles : Pascal CODUYS et Didier PATERNOTTE**

[jardindabeilles@api-bxl.be](mailto:jardindabeilles@api-bxl.be)

**Balades botaniques : Michèle POTVLIEGE** [balades@api-bxl.be](mailto:balades@api-bxl.be)

**Rucher didactique : René SCHOOLS** [lerucherdidactique@heb.be](mailto:lerucherdidactique@heb.be)

**cotisation 2014:**

**Membre adhérent : 18 €** (+5 € pour envoi à l'étranger) comprenant la revue Le Rucher Fleuri, tous les avantages aux membres, Assurance RC pour le rucher +1€ pour assurance rucher supplémentaire (l'adresse doit être envoyée au trésorier)

**Membre sympathisant : 15 €** (+5 € pour envoi à l'étranger) comprenant uniquement a revue Le Rucher Fleuri

À virer au compte IBAN BE13 0000 3564 1739

de la Société Royale d'Apiculture de Bruxelles et ses Environs, SRABE asbl

## IV

## LES RUCHERS MOSANS

A seulement 1 heure de Bruxelles ! Parking facile.  
DU MATERIEL DE MIELLERIE DIFFERENT !

LA QUALITÉ INOX THOMAS AU SERVICE DE L'APICULTURE LOISIR.

Tout le matériel de travail au rucher.  
Colonies sur cadres avec reine marquée.  
La librairie apicole la mieux garnie.

### VOTRE PARTENAIRE EN APICULTURE



CHAUSSÉE ROMAINE 109 – 5500 DINANT

Ouvert de 9 à 12 h et de 13 à 18 h

Fermé le dimanche - Tél : 082/22.24.19

Courriel : [info@vrm.be](mailto:info@vrm.be)

Tous les articles sur notre site : [www.vrm.be](http://www.vrm.be)



Tout le matériel apicole  
de qualité  
et de fabrication européenne

- Ruches de qualité et de fabrication artisanale
- Conseils
- Remises pour les achats groupés de Sections ou Ruchers Ecoles  
(élèves: demandez vos bons de réduction)
- Carte de fidélité
- Vente en ligne

Rue Caluyère, 5B - 7862 OGY (Lessines) - Tel: 068/44.80.59 [info@bee-api.be](mailto:info@bee-api.be)  
[www.bee-api.be](http://www.bee-api.be) - Voir heures d'ouverture sur notre site

